



DOSSIER DE PRENSA



MANOLO HUGUÉ

Del 24 de mayo al 2 de septiembre de 2007

**Sala de exposiciones temporales
Biblioteca Museu Víctor Balaguer
Vilanova i la Geltrú**

Organiza

Fundación Municipal Joan Abelló
Museo Thermalia de Caldes de Montbui

Con la colaboración de la Biblioteca Museu Víctor Balaguer



ÍNDICE

La exposición

Manolo Hugué: nota biográfica

Catálogo

Relación de algunas de las piezas

Créditos

Actividades complementarias

La exposición



Esta exposición dedicada al escultor **Manolo Hugué** pretende ofrecer al público una exhaustiva representación de su trayectoria artística, i es por este motivo por el que se han incluido piezas de todas las épocas y técnicas, a partir de una selección de **dibujos, pinturas, esculturas, joyas y relieves.**

La muestra acoge alrededor de un **centenar de obras**, que provienen en su mayoría del fondo del **Museo Abelló**, que alberga una importante colección formada por el artista Joan Abelló y Prat, y se completa con piezas del **Museo Thermalia**, el **Museo de Granollers**, el **Museo Víctor Balaguer** (con un total de siete piezas), y algunas **colecciones particulares.**

La exposición ha sido coproducida por la Fundación Municipal Joan Abelló y el Museo Thermalia de Caldes de Montbui y comisariada por **Montserrat Blanch.**

Las diferentes obras exhibidas en la muestra se han agrupado en **nueve ámbitos a partir de criterios temáticos**, para facilitar el análisis de la acurada transcripción de la realidad que en cualquier de los periodos de su biografía consiguió el artista.

- ***Presentación de Manolo, entre Barcelona y París,*** dónde se muestran los distintos lugares significativos que más han influenciado en su trayectoria, tanto en el ámbito personal cómo profesional.
- ***La captación del movimiento,*** presentado cómo una de las preocupaciones artísticas más relevantes que sufrió el escultor, captación que consideró cómo una manifestación de la energía de los seres vivos. Aspecto que queda reflejado en estudios de temática muy diversa: tipologías locales de personajes, actividades propias del mundo rural, escenas de tauromaquia y de baile.
- ***La feminidad,*** dónde se presenta la figura femenina aislada y sin ocupar una actividad concreta, ya que constituye uno de los motivos preferidos de Hugué, especialmente en las versiones escultóricas de amplia riqueza de formas y gran contenido simbólico.
- ***Retratos,*** ámbito que presenta unas cuarenta obras que pertenecen a diferentes momentos cronológicos, y dónde es constante la cualificada demostración de poder captar y plasmar la singularidad de los que ocasionalmente fueron sus modelos. En algun caso podría tratarse de un encargo y entonces el artista debe procurar que destaquen los aspectos más agradables del modelo, pero dentro de esta serie que comentamos, casi todos son el resultado de las inquietudes de su autor para transcribir artísticamente las múltiples versiones que le ofrecía la realidad que le rodeaba.
- ***Relieves,*** dónde se ponen de manifiesto los antecedentes que le permiten realizar obras inscritas en rectángulos dinámicos y de harmónicas descompensaciones



geométricas como son la experiencia en el trabajo de la terracota y del yeso, además de los contactos con Jean Moreas, poeta y gran conocedor del helenismo clásico. El conjunto resultante nos sugiere una relación con las tendencias de la pintura no figurativa.

- **Obras de carácter religioso**, apartado que será un interesante capítulo de su trayectoria. Son obras siempre marcadas por un sello propio, tanto si están realizadas aplicando técnicas pictóricas como escultóricas. Sus trabajos y las imágenes de culto no estaban destinadas a iglesias o capillas de carácter público, sino que sus características las sitúan mejor en ambientes de carácter particular y doméstico.
- **Joya**, el diseño de joyas durante el tiempo de la estancia en París, le ayudó a sobrevivir. Este hecho estuvo presente a lo largo de su vida, y hasta hizo fundir algunas de sus esculturas en plata, en vez de hacerlo en bronce.
- **Interior, bodegones y animales de compañía**. Dentro del numeroso catálogo de Manolo Hugué, podemos agrupar un conjunto de obras que dentro de su diversidad, ofrecen la posibilidad de establecer una aproximación a lo que podríamos considerar un autoretrato psicológico. Cualquier técnica de las que dominaba se podía aplicar a la transcripción de un aspecto de su habitaje, humilde y acogedor: de la nota de color que un plato con frutas podía ofrecerle o del ambiente aseosado que reflejaban los animales que cómo los gatos o los perros, eran un elemento perfectamente integrado al ambiente familiar.
- **Los paisajes de Caldes de Montbui y sus cercanías**. Bajo la aparente ingenuidad de su pintura de paisajes, se reflejan aspectos de los que habían conseguido los impresionistas, los Fauves o los Nabis. La geografía del Vallés tiene bastantes puntos de coincidencia con las suavidades del Vallespir y fue transcrita por el artista con una sensibilidad parecida. Y aquí cómo allí, sólo le hacía falta salir de casa o alejarse distancias cortas para ofrecernos interpretaciones de estructuras muy diversas.



Finalmente, debemos resaltar que **el conjunto de todos estos espacios diferentes temáticos ofrecen al espectador la posibilidad de buscar una visión global de la producción artística de Hugué**, desde los valores de influencia de la escultura mesopotámica egípcia o griega, pasando por la estatuaria gótica o de Miguel Ángel, sin abandonar las nuevas vías abiertas por contemporáneos suyos cómo Rodin, Modigliani, Maillol, Barlach o Gargallo. Con su tenacidad, trabajo y persistencia, Hugué llegó a reflejar la esencia del gesto, de la mirada y de la expresión del cuerpo de una forma incomparable, firme y perseverante, fiel a su ideal, hecho que convirtió la figura de Manolo Hugué en **uno de los escultores catalanes más destacados del siglo XX**.

Manolo Hugué: nota biográfica



Manuel Martínez Hugué, más conocido por Manolo, nació en Barcelona en 1872 y murió en caldes de Montbui el 1945.

En la **Escuela de Bellas Artes de Barcelona** adquirió una excelente formación técnica y profesional, y conocía a fondo las posibilidades de los materiales con los que trabajaba. Su obra se caracteriza por el **interés en interpretar la realidad humana**, a partir de una acotada observación de aquello que hace singular y diferente al individuo, así cómo por la **captación del movimiento**. Figuras cómo **La Llobera** y **La veremadora** y relieves cómo **Els bous (Los bueyes)** y **L'estable (El establo)** son insólitos en la iconografía artística de aquella época, dominada por

las evocaciones helénicas. La realidad que tenía a su alrededor era su fuente de inspiración que plasmaba en dibujos, pinturas o técnicas escultóricas y en temáticas del mundo rural, y diversiones, cómo el baile o la tauromaquia.

En **1901** se trasladó a **París** dónde diseñó joyas, orientado por el escultor vasco **Paco Durrio**, y conectó directamente con los artistas y los intelectuales que marcaban las directrices de la renovación estética. La bohemia parisina no era el ambiente propicio para desarrollar su creatividad, y el **1910** partió hacia **Ceret**, atraído por la vida plácida del mundo rural y la suavidad del clima, elementos más favorables para su trabajo. Ceret se convirtió en un lugar de coincidencia de diferentes artistas innovadores, **Pablo Picasso**, **Georges Braque**, **Derain** estuvieron en Ceret varias veces.

Con el estallido de la Primera Guerra Mundial (1914-1918) Manolo volvió a Cataluña en **1916**. Vivió en Arenys de Munt, y en Barcelona, dónde se adaptó difícilmente a las tendencias novecentistas de raíces clásicas dominantes. A pesar de ello, la calidad de su trabajo y el sello que le eran propios fueron reconocidos por críticos cómo **Romà Jori** o **Josep M. Junoy**.



En **1919** se inició la segunda estancia de Manolo Hugué en, dónde vivió hasta 1927. Fueron años de gran actividad creativa y diversa, realizó grabados que ilustraban las poesías de **P. Reverdury**, y el contacto con **A. Maillol** y su interpretación del desnudo femenino. En cierto modo, llenaba el vacío que en la escultura europea se produjo debido a la muerte de **U. Boccioni** en 1916, y de **A. Rodin** en 1917.

Manolo sufría un intenso artrismo y en el año **1927** se trasladó a Caldes de Montbui, dónde podía frecuentar el balneario de aguas termales, y a la vez, tener Barcelona cerca y retomar los contactos con el mundo rural, que era su ambiente favorito. Allí estuvo hasta 1945, año de su muerte. Esta época destaca por el intenso trabajo que desarrolló, centrado en la renovada visión de una temática que le era habitual, relacionada con la tauromaquia y el flamenco, con la maternidad y otros temas de protagonismo femenino, que llegan a la cumbre con la **Bacant**, una síntesis de los valores clásicos y de vanguardia. No olvidó el tema religioso, expresado de forma muy personal en obras cómo **Sant Francesc** o el **Bon Pastor**, todo con el complemento de una amplia dedicación al dibujo y a la pintura, y muestras de sus aficiones poéticas.

Catálogo



Con motivo de la exposición se ha editado un catálogo producido por la Fundación Municipal Joan Abelló y el Museo Thermalia de Caldes de Montbui.

Los principales textos han sido elaborados por la comisaria de la exposición Montserrat Blanch, y se estructuran en dos partes, claramente diferenciadas. Por una banda, nos relata brevemente la vida y obra de Hugué, y seguidamente analiza cada uno de los ámbitos en los que se organiza la muestra, con un conjunto de imágenes indexado de las piezas que se exhiben, ofreciendo una visión global de la producción artística de Manolo Hugué.

El catálogo se podrá adquirir en la tienda del Museo durante la exhibición de la muestra.



Relación de algunas de las piezas



La captación del movimiento

- **Jove cosint, 1940-1945 (Joven cosiendo)**
Carboncillo sobre papel
Thermalia, Museo Caldes de Montbui
- **Dona i nens, 1940 (Mujer y niños)**
Lápiz sobre papel
Thermalia, Museo de Caldes de Montbui



- **Bailaora**
Lápiz carboncillo sobre papel
Fundación Municipal Joan Abelló
- **Bailaora amb castanyoles (Bailaora con castañuelas)**
Lápiz carboncillo sobre papel
Fundación Municipal Joan Abelló
- **Danseuse, 1940 (Bailarina)**
Acuarela sobre papel
Thermalia, Museode Caldes de Montbui
- **Chula**
Terracota
Fundación Municipal Joan Abelló
- **Bailaor, 1940**
Bronce
Thermalia, Museo de Caldes de Montbui
- **Malabarista, 1931**
Terracota
Fundación Municipal Joan Abelló
- **L'aragonès, 1923-1926 (El aragonés)**
Bronce
Fundación Municipal Joan Abelló
- **Torero, 1943-1944**
Bronce
Fundación Municipal Joan Abelló



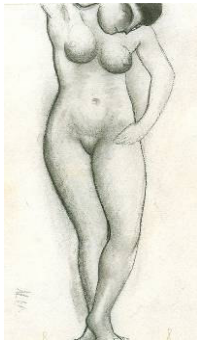
- **Torejant (Toreando)**
Bronce
Fundación Municipal Joan Abelló



- **Torero assegut (Torero sentado)**
Terracota
Fundación Municipal Joan Abelló

La feminidad

- **Nu femení (Desnudo femenino)**
Lápiz carboncillo sobre papel
Fundación Municipal Joan Abelló



- **Tors de dona (Torso de mujer)**
Terracota
Fundación Municipal Joan Abelló





- **Rosa, 1935**
Bronce
Fundación Municipal Joan Abelló
- **Dona assegurada (Mujer sentada)**
Terracota
Fundación Municipal Joan Abelló
- **Chula / Fredolica**
Terracota
Fundación Municipal Joan Abelló
- **Figura femenina**
Bronce
Fundación Municipal Joan Abelló
- **Manola**
Terracota
Fundación Municipal Joan Abelló
- **Gitana i fill (Gitana e hijo)**
Bronce
Thermalia, Museo de Caldes de Montbui
- **Maternitat (Maternidad)**
Bronce
Fundación Municipal Joan Abelló
- **Maternitat (Maternidad)**
Terracote
Fundación Municipal Joan Abelló

Retratos

- **Totote, 1935**
Lápiz carboncillo sobre papel
Fundación Municipal Joan Abelló





- **Retrato de F. Benet, 1940**
Óleo sobre tela
Fundación Municipal Joan Abelló



- **Pau Casals, 1934**
Acuarela sobre papel
Fundación Municipal Joan Abelló
- **Rosa**
Aguatinta sobre papel
Fundación Municipal Joan Abelló
- **Retrato de Maria Rosa Cortés**
Óleo sobre tela
Fundación Municipal Joan Abelló
- **Totote**
Terracota
Thermalia, Museo de Caldes de Montbui
- **Pilar Tey**
Yeso
Thermalia, Museo de Caldes de Montbui
- **Encarnación (hermana de Rosa), 1932**
Bronce
Fundación Municipal Joan Abelló
- **Rosa y Lola, 1934**
Yeso pintado nogalina
Thermalia, Museo de Caldes de Montbui
- **Drucker**
Yeso pintado con nogalina
Thermalia, Museo de Caldes de Montbui
- **Autoretrato**
Gouache sobre cartón
Thermalia, Museo de Caldes de Montbui



Relieues

- **Leda i el cisne, 1912 (Leda y el cisne)**
Relieve en bronce
Thermalia, Museo de Caldes de Montbui
- **Dues joves d'esquena, 1929 (Dos jóvenes de espalda)**
Relieve en terracota
Fundación Municipal Joan Abelló



- **L'estable, 1935-1936 (El establo)**
Relieve en yeso
Fundación Municipal Joan Abelló
- **Els bous (Los bueyes)**
Relieve en yeso
Fundación Municipal Joan Abelló



- **Estudi per a baix relleu La Bacant, 1934 (Estudio para bajo relieve La Bacante)**
Lápiz y acuarela sobre papel
Fundación Municipal Joan Abelló
- **Dona asseguda, 1930 (Mujer sentada)**
Relieve en terracota
Fundación Municipal Joan Abelló
- **Dona del mirall, 1934 (Mujer del espejo)**
Relieve en terracota
Fundación Municipal Joan Abelló



Obras de carácter religioso

- **La piedad**

Aguada, pastel y carboncillo sobre papel
Thermalia, Museo de Caldes de Montbui



- **La Sagrada Familia, 1941**

Acuarela sobre papel
Fundación Municipal Joan Abelló

- **La Verge i el nen, 1910 (La Virgen y el niño)**

Relieve en barro
Fundación Municipal Joan Abelló

- **Verge amb el Nen, 1945 (Virgen con el niño)**

Bronce
Thermalia, Museo de Caldes de Montbui

- **Sant Francesc, 1944 (San Francisco)**

Yeso pintado con nogalina
Thermalia, Museo de Caldes de Montbui



- **Sant Francesc, 1934-1935 (San Francisco)**

Terracota
Fundación Municipal Joan Abelló



Joyas

- **Cigne, 1903-1907 (Cisne)**
Plata
Thermalia, Museo de Caldes de Montbui



- **Penjoll, 1903-1907 (Colgante)**
Plata
Thermalia, Museo de Caldes de Montbui

- **Anell, 1903-1907 (Anillo)**
Oro y esmalte
Thermalia, Museo de Caldes de Montbui

- **Dona i mirall, 1934-1935 (Mujer y espejo)**
Plata
Thermalia, Museo de Caldes de Montbui



- **Anell per a Totote, 1924-1926 (Anillo para Totote)**
Plata
Fundación Municipal Joan Abelló

- **La nit, 1934-1941 (La noche)**
Plata
Thermalia, Museo de Caldes de Montbui



Interiores, bodegones y animales de compañía

- **Flors (Flores)**

Acuarela sobre papel
Thermalia, Museo de Caldes de Montbui

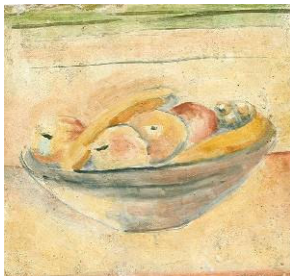


- **Fruites, 1928-1945 (Frutas)**

Acuarela sobre papel
Fundación Municipal Joan Abelló

- **Natura morta, pomes i plàtans (Naturaleza muerta, manzanas y plátanos)**

Fresco
Thermalia, Museo de Caldes de Montbui



- **Gos dormint (Perro durmiendo)**

Llapis carbonet sobre paper
Fundació Municipal Joan Abelló

- **Gossa lloba, 1923 (Perra loba)**

Terracota
Thermalia, Museo de Caldes de Montbui

- **Gat, 1922 (Gato)**

Terracota
Thermalia, Museo de Caldes de Montbui

- **Estudi de gat, 1922 (estudio de gato)**

Lápiz carboncillo sobre papel
Fundación Municipal Joan Abelló



Los paisajes de Caldes de Montbui y sus cercanías

- **La Masia (La Masía)**
Óleo sobre cartón
Fundación Municipal Joan Abelló



- **Cases de poble (Casas de pueblo)**
Acuarela sobre papel
Fundación Municipal Joan Abelló
- **Troncs d'arbres (Troncos de árboles)**
Óleo sobre cartón
Fundación Municipal Joan Abelló
- **El Mas Manolo**
Óleo sobre cartón
Fundación Municipal Joan Abelló



Piezas propiedad del Museu Víctor Balaguer que se exponen en la muestra

- **Gabi, 1912**
Bronce



- **Retrato de E. C. Ricart, 1941**
Bronce



- **Chula, 1910**
Terracota

- **Manola, 1923**
Bronce



- **Dona asseguda, 1945 (Mujer sentada)**
Bronce
- **La dona del mirall, 1934 (La mujer del espejo)**
Relieve en terracota
- **La Grille, 1926 (La reja)**
Òleo sobre cartón



Créditos

Producción

Fundación Municipal Joan Abelló
Museo Thermalia de Caldes de Montbui

Comisariado

Montserrat Blanch y Almuzara

Con la colaboración

Diputació de Barcelona
Generalitat de Catalunya



Actividades complementarias

- **Visita comentada para los Amigos de la Biblioteca Museu Víctor Balaguer**
Sábado 26 de mayo, a las 19h.
A cargo de Montserrat Blanch, comisaria de la exposición.
- **Conferencia: *Manolo Hugué***
Jueves 7 de junio, a las 19.30h.
A cargo de Montserrat Blanch, comisaria de la muestra.
- **Visitas comentadas para el público general**
Domingos 10 y 24 de junio, a las 12h.
- **Presentación del libro: *Manolo Hugué***
Jueves 28 de junio, a las 19.30h.
A cargo de su autor, Francesc Fontbona, doctor en història moderna i miembro del Instituto de Estudios Catalanes y miembro de la Real Academia de Bellas Artes San Jorge
- **Visitas nocturnas a la exposición**
Miércoles 4 de julio y miércoles 8 de agosto a las 21h.
La visita finalizará con una copa de cava.
Precio: 3 euros. Es necesario hacer inscripción previa al teléfono 93 815 42 02.
- **Visitas para grupos**, con concertación previa.

Lugar y fechas

Manolo Hugué Del 24 de mayo al 2 de septiembre

Biblioteca Museu Víctor Balaguer

Avda. Víctor Balaguer, s/n. 08800 Vilanova i la Geltrú.

Tel 93 815 42 02 – Fax 93 815 36 84

www.victorbalaguer-bmb.org

informacio@victorbalaguer-bmb.org

HORARIOS:

De martes a sábado de 10 a 14h y de 16 a 19, excepto jueves, de 18 a 21h.

Domingos de 10 a 14h. Lunes cerrado.

A partir del 1 de junio:

De martes a sábado de 10 a 14h y de 16.30 a 19.30, excepto jueves, de 18 a 21h.

Domingos de 10 a 14h. Lunes cerrado.