



DOSIER DE PRENSA



MÓDULO SENSORIAL: "LA MIRADA TÁCTIL"

**Biblioteca Museu Víctor Balaguer
Vilanova i la Geltrú**



La Mirada Táctil

El Museo Víctor Balaguer contará a partir de febrero con **un módulo sensorial** llamado "La Mirada Táctil". Con este elemento museográfico se potencia el acceso táctil a las colecciones, especialmente a aquellas personas que presentan algún tipo de dificultad sensorial, ya sea baja visión, ceguera o movilidad reducida.

Esta estructura, cuenta con cuatro piezas táctiles que muestran la diversidad de colecciones que alberga el Museo. Se trata de un busto de Víctor Balaguer, que permite aproximarse a la persona del fundador, una lámina de un cuadro del pintor Dionís Baixeras, como representación del fondo pictórico del siglo XIX, y dos piezas etnográficas: un Bul-ul, como ejemplo de la colección filipina y un Uixebti, como parte de la egipcia.



Incluye también un plafón de presentación e información asociada a los objetos escrita en macro caracteres para los visitantes con baja visión, así como cartelas en braille con toda la información del plafón y las leyendas de los objetos expuestos. La estructura está diseñada para facilitar la exploración de los objetos desde una silla de ruedas.

"La Mirada Táctil" enriquece también la exposición permanente del Museo, ya que **podrá ser utilizada por todos los visitantes**, ofreciéndoles así una experiencia más completa.

El módulo ha sido producido por la Diputación de Barcelona, con la colaboración del Ayuntamiento de Vilanova i la Geltrú y la Delegación ONCE en Catalunya

El proyecto de "La Mirada Táctil" lo inició la Diputación de Barcelona en el 2008 en cuatro museos de la Red de Museos Locales y se ha ampliado este año a cuatro museos más, entre los que se encuentra el Museu Víctor Balaguer.

Los objetos táctiles

Los objetos que forman el módulo se han escogido no sólo por su valor artístico, sino principalmente por sus posibilidades táctiles. Así como por sus dimensiones, ya que han de poder ser abarcables también desde una silla de ruedas.

En general, se han realizado reproducciones de las piezas originales a cargo de escultores especialistas en éste campo, manteniendo la máxima fidelidad posible con el objeto original. De manera que la información que se puede extraer a partir del tacto (textura, dureza, temperatura, volumen, forma, etc.) sea lo más auténtica posible. Una excepción ha sido el busto de Víctor Balaguer, que forma parte de los fondos del Museo. En este caso, la resistencia del material, la riqueza de las formas y el buen estado de conservación han hecho posible contar con un original.



Las piezas escultóricas están colocadas sobre una **plataforma giratoria** que permite que la exploración táctil sea completa.

- **Busto de Víctor Balaguer i Cirera (Barcelona 1824 - Madrid 1901). Busto en bronce y firma de Balaguer. Obra original de Josep Campeny (s. XIX)**



Con este busto se pretende que los visitantes conozcan un poco más la figura del fundador, uno de los políticos y escritores catalanes más relevantes del siglo XIX, aproximándose a su aspecto físico. También se ha realizado un relieve de su firma para que las personas con dificultades visuales conozcan éste aspecto más personal del personaje.

- **Bul-ul, divinidad del arroz. Copia en madera de tamaño natural.**

Se trata de una divinidad filipina, característica del grupo indígena de los *igorotes*, que tenía la propiedad de multiplicar la cosecha una vez almacenada. Su diseño escultórico, bastante esquemático, es típico del arte filipino de esta etnia. Esta colección es una de las más completas del Museo dentro del conjunto de etnografía, motivo por el cual se ha querido representar en este módulo.



- **Uixebti. Imperio Nuevo, dinastía XVIII. Copia aumentada (escala 15/10) en resina. Muestra de jeroglíficos: serpiente, pluma, búho y ojo.**



Esta pieza ha sido realizada a mayor escala del original para facilitar su exploración táctil. Como material se ha utilizado resina negra con polvo de mármol para dar un tacto frío y pétreo, lo más parecido posible al original en piedra.

Los egipcios depositaban estas figuritas en las tumbas para que trabajasen en nombre del difunto en los trabajos agrícolas que estaban obligados a hacer en el otro mundo. Generalmente se depositaba un ejemplar para cada día del año. Habitualmente estas piezas incorporan una inscripción con el nombre del difunto al cual pertenecen. Esta en concreto hace referencia a Mahu, jefe de los orfebres del dios Amun.

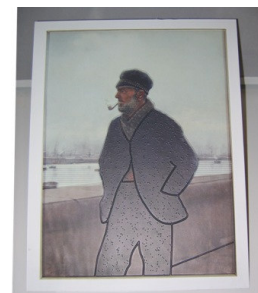
Dado que estas inscripciones jeroglíficas no permiten una apreciación precisa con el tacto, se ha optado por crear una leyenda táctil de cuatro elementos distintivos de ésta: una serpiente, una pluma, un búho y un ojo.

El uixebti sirve de introducción a la colección egipcia del Museo, una de las más antiguas de Catalunya.



- **Retrato de un tonelero de la Barceloneta. Dionís BAIXERAS, 1892
Barcelona 1862-1943
Versión en relieve**

El cuadro de Dionís Baixeras, representa a un tonelero fumando en pipa con el puerto de la Barceloneta al fondo, con diversos barcos y un cielo nublado. Para hacerlo accesible se ha reproducido sobre una lamina en metacrilato con los perfiles en relieve. Los colores y los diferentes elementos que constituyen la obra han sido diferenciados mediante diversas texturas.



Esta pintura fue cedida al Museo por el propio pintor, tal y como hicieron otros artistas como Santiago Rusiñol o Ramon Casas, respondiendo así a la convocatoria que se hizo des del Museo para que los artistas más destacados del momento donasen algunas de sus obras.

Un proyecto de accesibilidad

A partir de la presencia de este módulo sensorial, el Museo ha programado algunas actividades y servicios para facilitar la accesibilidad:

- **Visitas comentadas para grupos adaptadas a los visitantes invidentes o con deficiencias visuales que incluyen el uso del módulo así como el acceso táctil a otras piezas del Museo, con reserva previa.**
- **Acompañamiento de personas individuales, invidentes y con deficiencias visuales, en la visita al Museo con reserva previa.**
- **Información de las actividades por correo electrónico o vía telefónica.**

Actualmente también se está trabajando para, en un futuro próximo, implantar la accesibilidad digital a través de la web del Museo utilizando macro caracteres y audio descripciones.

El Museo ya había tenido alguna experiencia previa de visitas para personas con deficiencias visuales. Con motivo de la exposición Joaquim Mir a Vilanova se realizó una visita comentada para el colectivo de la ONCE del Garraf i l'Alt Penedès, respondiendo a su interés. Un encuentro que se repitió en una visita al Museo, dado el éxito de la primera actividad.

Ficha técnica

Producción del módulo

Producción Braille

Objetos:

- Uixebti
- Bul-ul
- Lamina en relieve del cuadro

Espai-Visual

Com Access

Artesanos del Arte S.L

Artesco (Marisa Ramon)

Com Access



**Inauguración del módulo sensorial: martes 17 de febrero a las 18.30 h
en la Biblioteca Museu Víctor Balaguer, av. Víctor Balaguer, s/n**

Biblioteca Museu Víctor Balaguer

Av. Víctor Balaguer, s/n
08800 Vilanova i la Geltrú
93 815 42 02
informacio@victorbalaguer.cat
www.victorbalaguer.cat

Horario de verano (de junio a septiembre)

De martes a sábado de 10 a 14h y de 16.30 a 19.30 h
y jueves tarde de 18 a 21h
Domingo de 10 a 14h
Lunes cerrado

Horario de invierno (de octubre a mayo)

De martes a sábado de 10 a 14h y de 16 a 19 h
y jueves tarde de 18 a 21h
Domingo de 10 a 14h
Lunes cerrado